

题号	1	2	3	4	5	6	7	8	9	10	11	12	13	14	15	16
答案	B	A	C	D	D	C	C	A	D	A	B	D	A	B	D	C

1. B 【重难点考点】工业区位因素

分析	结论	
东部沿海地区是我国改革开放的前沿阵地，政策优势明显	①正确	综上， B 正确
该企业主要面向的是国际市场，并不是东部沿海地区	②错误	
该企业以生产成衣为主，属于劳动力指向型工业，与资金关系不大	③错误	
该企业属于劳动力指向型工业，劳动力丰富且廉价利于企业生产	④正确	
东部沿海地区海运便利，利于原料和产品的运输	⑤正确	

2. A 【重难点考点】工业区位因素

分析	结论
新疆长绒棉种植面积大且品质高，Y 集团投资新疆能提高产品质量	A 正确
Y 集团投资新疆能降低原料成本，但这不是主要目的	B 错误
新疆生产技术较落后	C 错误
新疆位置偏远，会增加运输费用	D 错误

易错警示 本题易错选 B。考生会认为新疆棉花资源丰富，投资新疆能降低原料成本，但由表格材料中“长绒棉的使用是 Y 集团进入国际市场的‘王牌通行证’”可知，本题主要考虑新疆长绒棉的质量优，进而提高产品质量。

3. C 【重难点考点】区域工业可持续发展的措施

【深度解析】创建自主品牌利于产品的销售，销售位于附加值较高的产业链条上，故创建自主品牌有利于提升企业竞争力，C 正确；扩大企业产能、投资棉花种植、丰富原料来源等均围绕生产展开，生产位于附加值较低的产业链条上，对企业竞争力的提升较小，A、B、D 错误。

刷有所得·方法 在研发—生产—销售的产业链条上，研发和销售的附加值较高，能有效提升企业竞争力。生产环节附加值较低，对提升企业竞争力效果不大。

4. D 【基础考点】区域特征

甲省级行政区粮油类农产品地理标志品牌数量较多，是我国重要的商品粮基地，故为黑龙江

乙省级行政区果品类和茶类农产品地理标志品牌数量较多，说明该省水热充足，故为浙江

省级行政区	粮油类	果品类	茶类	畜禽类
甲	52	19	0	15
乙	2	53	31	10
丙	9	48	4	8
丁	17	4	0	36

丙省级行政区果品类农产品地理标志品牌数量较多，陕西被秦岭分割，南北气候差异较大，果品种类多，故为陕西

丁省级行政区畜禽类农产品地理标志品牌数量较多，是我国主要牧区之一，故为青海。综上，D正确

5. D 【重难点】农业区位因素

【深度解析】由上题分析可知，甲为黑龙江，丙为陕西，陕西果品类农产品地理标志品牌多于黑龙江，主要是因为陕西被秦岭分割，南北气候差距大，且山地气候垂直变化丰富，**D 正确**；黑龙江比陕西平原面积大，**A 错误**；黑龙江灌溉水源条件不比陕西差，**B 错误**；陕西经度跨度小于黑龙江，**C 错误**。

6. C 【基础考点】区时的计算

【深度解析】飞机于 2021 年 10 月 20 日清晨 6 时许抵达北京，飞机飞行了 9 小时 15 分钟，即飞机离开希腊时，北京时间为 10 月 19 日 20 时 45 分许，北京（东八区）与希腊（东二区）差 6 个时区，即差 6 个小时，根据东加西减原则，此时希腊为 10 月 19 日 14 时 45 分

【提示】东二区在东八区的西边，减 6 个小时

许，接近 15 时，**C 正确**。

刷有所得·方法 区时的计算方法

第一步，求所在地的时区：时区 = 某地经度 ÷ 15°（商取整数，余数 > 7.5° 进一，< 7.5° 舍去）。

第二步，用两地所在时区计算两地时差（异区相加，同区相减），时区差就是时间差。

第三步，求区时：所求区时 = 已知区时 ± 时差（正负号选取原则：东加西减。所求时区位于已知区时时区东侧，取“+”；若位于西侧，则取“-”）。

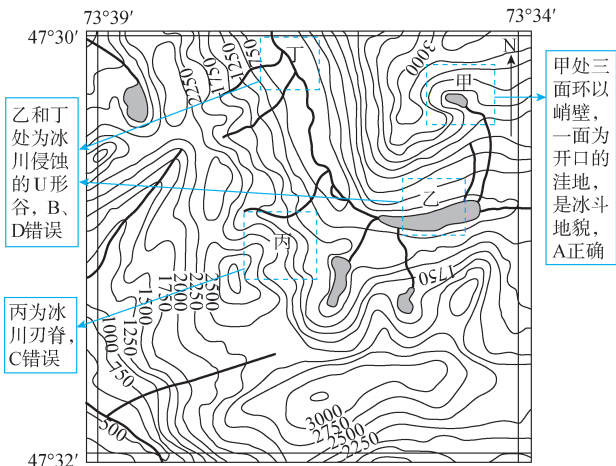
7. C 【基础考点】区域自然地理环境特征

【深度解析】未来三个月内即 2021 年 10 月 20 日至 2022 年 1 月 20 日。希腊为地中海气候，北京为温带季风气候，希腊冬季降水多，气

【提示】地中海气候冬季受西风影响，降水多；夏季受副热带高压影响，降水少温较高，北京冬季降水少，气温较低，**A、B 错误**；北京纬度比希腊高，

【提示】纬度越高，昼夜长短相差更大；纬度越低，昼夜长短相差更小昼夜长短相差更大，**C 正确**；希腊典型自然植被为亚热带常绿硬叶林，北京典型自然植被为温带落叶阔叶林，希腊冬季自然植被更为茂盛，**D 错误**。

8. A 【基础考点】冰川地貌



9. D 【重难点考点】影响降水的因素

选项	分析	结论
A	由图示经纬度可知,该地区位于中纬地区	错误
B	湖泊广布只能影响空气中水汽的含量,但不一定会形成丰富降雪	错误
C	森林生长对热量要求较高,林线高度应明显低于雪线高度,冰川能与密林“握手”的原因是降水量大,积雪多,冰川下滑至森林	错误
D	该地区位于 $40^{\circ}\text{S}\sim 60^{\circ}\text{S}$,受盛行西风影响,降水多,降雪积累量大	正确

10. A 【基础考点】影响交通运输线路布局的因素

【深度解析】该铁路主要经过云贵高原和东南亚地区,地形条件复杂,地势起伏大,为了减小地形的不利影响,只能建隧道或者桥梁,A 正确;河网密布则多桥梁,铁路会“穿行在空中”,但不一定会“穿行在洞中”,B 错误;该铁路经过地区地质灾害多发,且气象灾害对铁路线的影响较小,C 错误;预留动物迁徙通道不是主要原因,D 错误。

快解 云贵高原和东南亚地区地形条件复杂,对交通建设影响大,桥梁隧道占比高,故直接选 A。

11. B 【基础考点】交通运输对区域发展的影响

【深度解析】城市等级主要受城市人口数量影响,铁路的建成通车不能提升城市等级,A 错误;中老铁路的建成通车会加强昆明与铁路沿线地区之间的合作与交流,扩大了昆明的服务范围,B 正确;中老铁路的建成通车对经济均衡发展、昆明城市形态的影响均较小,C、D 错误。

12. D 【基础考点】区域自然地理环境差异

【深度解析】胡焕庸线和博台线沿线地区地势均是西高东低,A 错误;博台线沿线地区有平原、高原、山地、丘陵、盆地等地形类型,并没有比胡焕庸线沿线地区地形类型少,B 错误;博台线沿线地

区的自然环境差异主要表现为沿海向内陆的变化,水分差异明显,呈现干湿度地域分异规律,C 错误,D 正确。

13. A 【基础考点】区域地理环境差异

【深度解析】经济水平和人均收入最能反映地区经济发展状况,故博台线是我国区域经济发展均衡线的主要表现是两侧经济水平接近、人均收入相当,①②正确。博台线西端位于西北内陆地区,经济较落后,第一产业比重较大,第二、第三产业比重较小;博台线东端位于东部沿海地区,经济较发达,第一产业比重较小,第二、第三产业比重较大,两端产业结构相差较大,③错误。博台线两端的资源丰富程度、科技发展水平、地区开放程度、生活消费水平等相差较大,故博台线两端环境承载力相差较大,④错误。综上所述,A 正确。

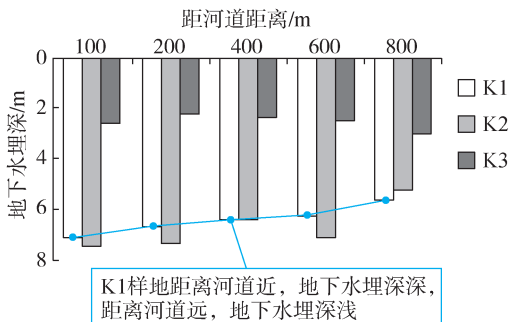
14. B 【基础考点】河流的补给类型

【深度解析】孔雀河生态补水能力最强的季节即为孔雀河流量最大的季节。孔雀河发源于博斯腾湖,博斯腾湖位于我国西北地区,以冰雪融水补给为主,夏季水位最高,故孔雀河生态补水能力最强

【提示】我国以雨水补给为主的河流主要分布在东部季风区,主要补给时间为夏季;以冰雪融水补给为主的河流主要分布在西北和青藏高原地区,主要补给时间为夏季;以季节性积雪融水补给为主的河流主要分布在我国东北地区,主要补给时间为春季的季节为夏季,B 正确。

15. D 【经典题型】原因条件类

【深度解析】读图可知,K1 样地距离河道近,地下水埋深深,距离河道远,地下水埋深浅(如下图),A、B 错误。水源缺乏,河流难以得到地下水的补给,C 错误。附近的农田灌溉水补给地下水,造成距离河道远的地下水埋深相对较浅,D 正确。



16. C 【经典题型】原因条件类

【深度解析】与 K1 样地、K2 样地相比,K3 样地河道残留河水矿化度高,地下水埋深较浅。该区域气候干旱,由图可知,K1、K2、K3 样地相距不远,蒸发均较强盛,A 错误。用水量和植被对矿化度影响较小,B、D 错误。K3 样地地势低洼,地表径流汇集,故地下水埋

【提示】地表径流汇集越多,盐分汇集也越多深浅;因蒸发旺盛,盐分富集地表,故残留河水矿化度高,C 正确。

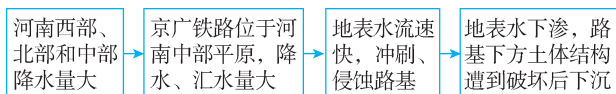
▶ **关键点拨** 解答本题的关键是读懂图片材料。“K3 样地河道残留河水矿化度和地下水埋深与 K1 样地、K2 样地差异较大”指的是 K3 样地河道残留河水矿化度高,地下水埋深较浅。

17. (1) 郑州以西临近山地, 山地阻挡夏季风, 加剧气流抬升, 增加降水; (2 分) 河南地势西高东低, 山地区域产生降水自西向东汇集, 加剧郑州内涝。(2 分)
- (2) 京广铁路位于河南中部平原, 临近河南西部的山地, 河南中、西部地区降水量大; (3 分) (河南地势西高东低, 西部降水向东部汇流) 地表水流速快, 冲刷、侵蚀路基; (3 分) 大量地表水下渗, 路基下方土体结构遭到破坏, 承载力降低, 路基下沉。(2 分)
- (3) 河南位于我国中部, 联系我国南北的京广线和联系我国东西的陇海线都经过这里, 并在郑州交会; (2 分) 郑州降水量大, 城市排水能力不足, 受灾严重, 影响列车运行; (2 分) 京广线路基出现下沉, 修复受损需要一定时间, 短期难以恢复运行; (2 分) 陇海线经过河南西部山区, 山洪、滑坡等灾害影响列车运行。(2 分)

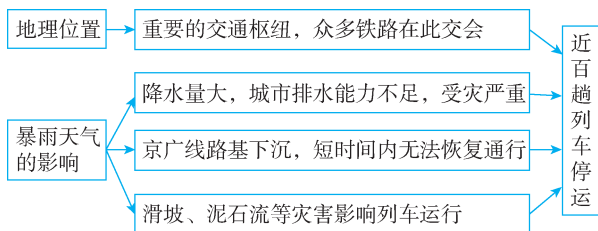
【经典题型】影响意义类、原因条件类、地理过程类

【深度解析】(1) 山地对内涝的影响主要从地形雨的形成和汇水速度两方面分析。郑州西部山地加剧水汽抬升, 形成地形雨, 增加区域降水量; 河南地势西高东低, 山地区域降水自西向东汇集, 加剧郑州内涝。

(2) 暴雨导致路基下沉的过程主要从流水侵蚀的角度分析。



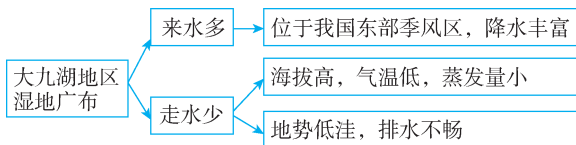
(3) 河南暴雨天气导致列车停运的原因主要从地理位置与暴雨天气的影响等方面分析。



18. (1) 大九湖地区位于我国东部季风区, 降水丰富; (2 分) 海拔约 1700 米, 地势较高, 气温低, 蒸发量小; (2 分) 位于山地中的河谷地区, 地势低洼, 排水不畅。(2 分)
- (2) 落水洞逐渐增多, 外泄水量增大; (2 分) 过度砍伐林木, 水土流失严重, 湿地泥沙淤积, 使盆底变浅; (2 分) 大规模种植蔬菜, 引水灌溉增多。(2 分)
- (3) 退耕还湖、封山育林、生态移民、产业转型、政策保护等。(任答三点得 6 分)

【基础考点】湿地形成和萎缩原因、湿地的保护措施

【深度解析】(1) 湿地成因主要从来水多、走水少等角度分析。



(2) 大九湖成为国家级湿地公园前湿地萎缩的原因主要从湖水外

泄、水土流失、引水灌溉等方面分析。

图文信息	信息解读
该地区岩石主要为石灰岩,落水洞逐步发育,溪流通过北侧落水洞群流到外部	落水洞逐渐增多,外泄水量增大
20 世纪 60 年代起,当地成为重要林木采伐基地	过度砍伐林木,水土流失严重,湿地泥沙淤积,使盆底变浅
20 世纪 80 年代中期开始大规模种植蔬菜,生态环境日益恶化	大规模种植蔬菜,引水灌溉增多

(3)大九湖湿地的破坏主要是不合理的人为开发导致,故重点应该是进行保护性的开发,具体可以实行退耕还湖、封山育林、生态移民、产业转型、政策保护等。

19. (1)两(多)代人独立居住(或年轻人婚后独立居住)现象增加;(必答,2 分)人口流动使居于一户的家庭成员分散多处;不婚独居或婚后不生育子女(丁克)家庭增多;老人丧偶等。(任答一点得 2 分)
- (2)老龄化程度高,老年人口数量多;经济发达,老年人口消费能力强;因家庭结构和居住方式改变,社会养老需求大;养老观念新,能接受新的(非居家)养老模式。(任答三点得 6 分)
- (3)与原有居住地近,方便子女探望,可使老人更好地融入环境;交通、医疗等基础设施完善,方便处理突发情况;规模较小,投资少,门槛较低;方便从业人员就近上下班。(任答两点得 4 分)

【基础考点】人口老龄化、服务业的区位因素

【深度解析】(1)平均家庭户人口减少的原因可以从家庭户人口分散和人口减少等方面分析。家庭户人口分散的原因可能有年轻人独立居住、人口流动使家庭成员分散等;人口减少的原因主要是不婚独居或婚后不生育子女(丁克)家庭增多;天津人口老龄化严重,丧偶现象增加。

(2)由材料可知,天津市人口老龄化非常严重,且因家庭结构和居住方式改变,养老机构市场需求量大;天津市位于我国东部地区,经济发达,人们的消费观念新,能接受新的(非居家)养老模式;消费能力强,能负担得起养老机构费用。

(3)天津市养老机构就近嵌入城市空间的优点可以从老人融入、基础设施、投资和劳动力等方面分析。就近嵌入城市空间,与原有居住地近,方便子女探望,可使老人更好地融入环境;交通、医疗等基础设施完善,方便处理突发情况;规模较小,投资少,门槛较低;方便从业人员就近上下班。